

## Уважаемый покупатель!

Вы выбрали оборудование немецкой фирмы «**Seliger**», ведущего мирового производителя фонтанного оборудования, которую мы официально представляем на территории РФ. Благодарим Вас за Ваш выбор и поздравляем с приобретением современного оборудования прекрасного дизайна, разработанного и изготовленного с использованием передовых технологий в строгом соответствии с международными стандартами, гарантирующими надёжность и безопасность в эксплуатации.

Оборудование прошло обязательную сертификацию Госстандартом России и полностью соответствует требованиям **ГОСТ Р МЭК 60335-2-41-98, ГОСТ Р 51318.14.1-99, ГОСТ Р 51318.14.2-99, ГОСТ Р 51317.3.2-99, ГОСТ Р 51317.3.3-99.**

Для монтажа и пуска оборудования фирмы «**Seliger**» мы рекомендуем Вам обратиться к авторизованным сервисным службам или другим специализированным фирмам. Убедительно просим Вас руководствоваться требованиями «**Инструкции по монтажу и эксплуатации**». Основные технические характеристики изделия указаны на табличке или на упаковке.

**При покупке оборудования требуйте оформления гарантийного талона. При вводе в эксплуатацию оборудования авторизованными сервисными службами должен быть составлен сервисный протокол и сделана соответствующая запись в гарантийном талоне.**

Модель

Артикул

Гарантийный срок: \_\_\_\_\_ с момента продажи.

Дата продажи: \_\_\_\_\_ Продавец: \_\_\_\_\_

М. П.

Внешний вид, целостность электрического кабеля и комплектность оборудования проверены в моем присутствии, претензий не имею.

(подпись покупателя) \_\_\_\_\_

### Сервисные центры:

Москва  
ул. Фрязевская, 10  
тел. (495) 970-10-25

Санкт-Петербург  
Каменноостровский пр., 50  
тел. (812) 327-52-52

# SELIGER 1100A

## Инструкция по монтажу и эксплуатации



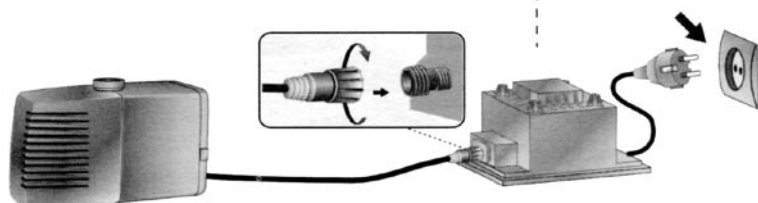
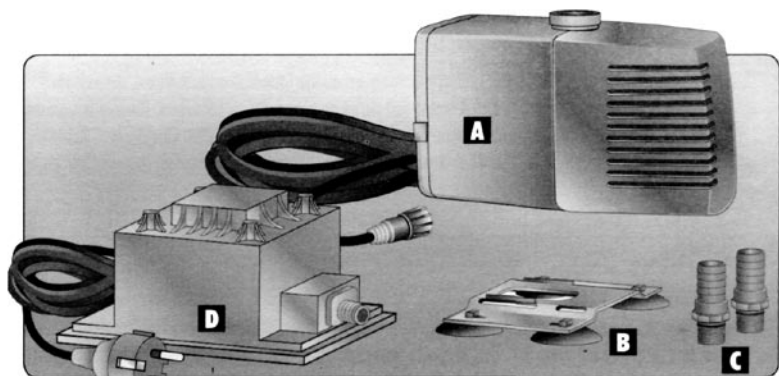
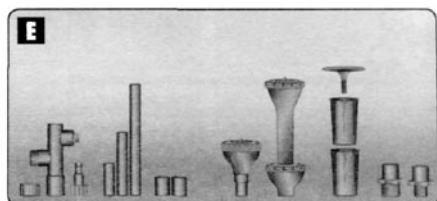
**seliger**®

Поздравляем Вас с удачной покупкой! Вы приобрели насос Seliger 1100A. Ознакомьтесь, пожалуйста, с инструкцией.

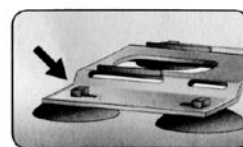
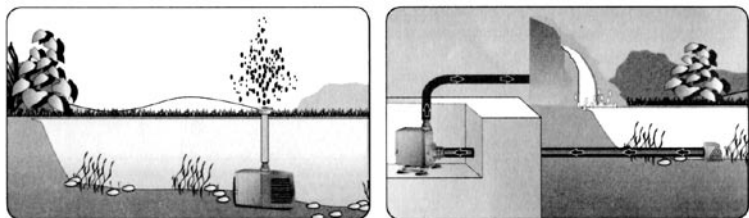
**Комплект поставки.**

В комплект поставки входит:

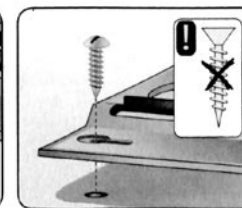
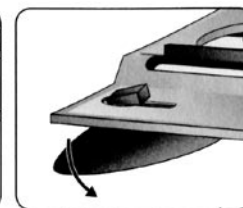
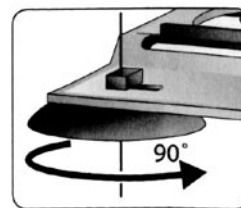
- A - насос
- B - подставка
- C - адаптеры для шлангов
- D - трансформатор
- E - комплект насадок



Насос снабжен фильтром предварительной очистки, но для нормального функционирования необходимо устанавливать его в глубокое и чистое место. Насос Seliger 1100A можно устанавливать как в воде, так и вне водоема.



Прилагаемая подставка позволяет закрепить насос на одном месте. С помощью четырех присосок насос крепится к плоскости. При необходимости, присоски снимаются (поворотом на 90°) и подставка крепится к поверхности с помощью винтов.



Чтобы присоединить насос к подставке, необходимо снять переднюю часть (фильтр предварительной очистки) и по полозьям надвинуть насос на подставку, после этого передняя часть насоса надевается обратно.

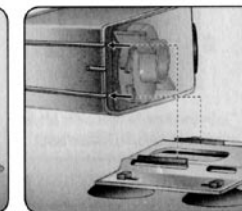
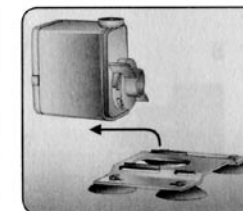
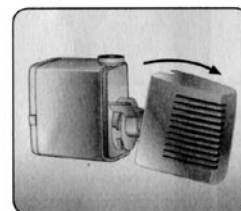


Схема монтажа в водоеме:

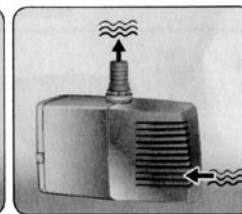
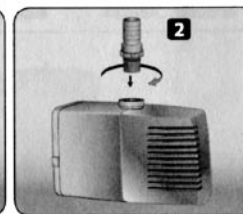
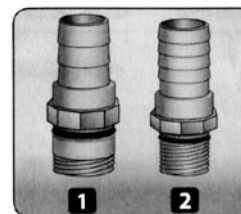
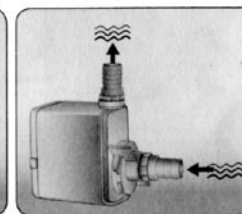
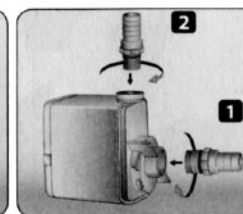
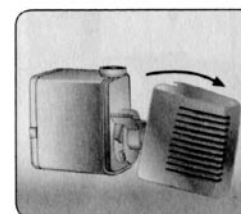
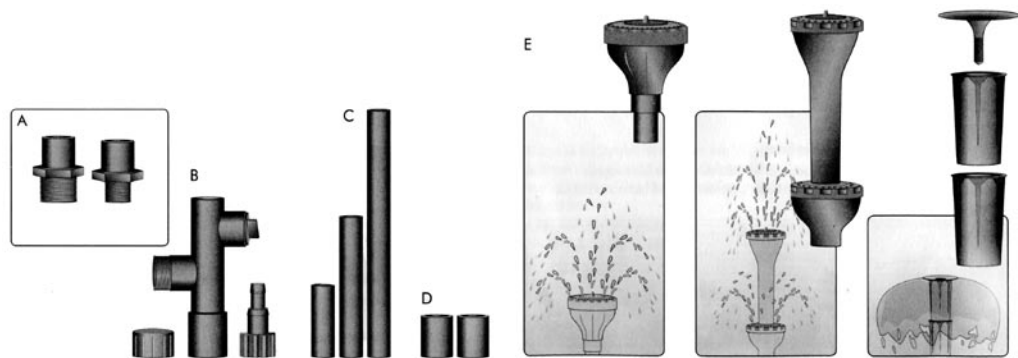


Схема сухого монтажа:

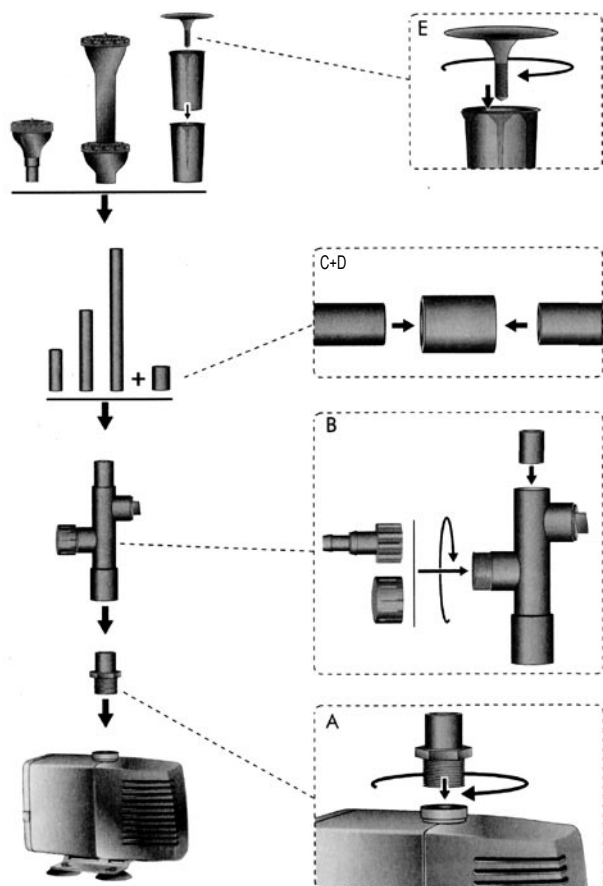


Внимание: при установке вне водоема убедитесь, что шланги заполнены водой.

В комплект поставки входят насадки для регулирования потока воды, в том числе 3 фонтанные насадки с различными водяными картинками, регулятор протока, штуцеры, переходники, они устанавливаются по мере необходимости.

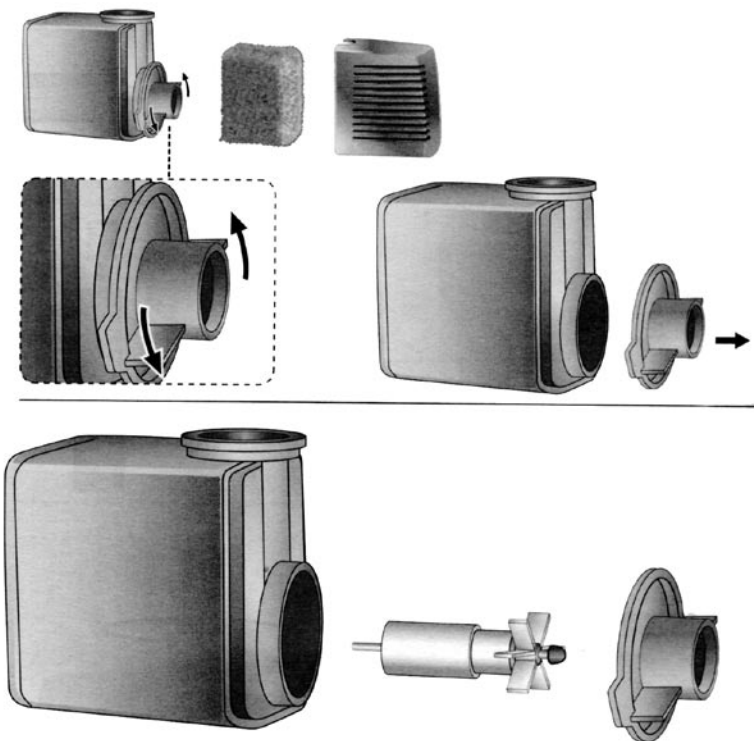


Ниже приведена схема подключения насадок.



Насос Seliger 1100A нуждается в незначительном, но регулярном уходе.

**Внимание:** использование насоса в сильно загрязненной воде может привести к частичной или полной поломке. Регулярный уход включает в себя только чистку отдельных компонентов (фильтра предварительной очистки, фильтрующей губки, ротора), аккуратно разберите насос, как показано на рисунке, и промойте его части в теплой воде с губкой но без химикатов.



**Внимание!**

- Если Вы заметили какое-либо повреждение насоса или его частей, необходимо выключить насос.
- Напряжение насоса должно соответствовать напряжению в сети.
- Можно использовать только оригинальные запчасти и комплектующие Seliger.
- При погружном монтаже следите за количеством воды в водоеме.
- Насос не должен работать без воды.
- Насос не должен работать без фильтра.
- Не разрешайте детям играть с насосом.
- Насос не предназначен для установки в плавательных бассейнах.
- Мы не несем ответственность за поломки, связанные с невнимательностью, и за ущерб, нанесенный растениям и животным.

## Возможные проблемы и способы их решения:

### 1. Вода не протекает. Проверьте

- Вставлен ли насос в розетку
- Правильно ли присоединены шланги.
- Не засорены ли шланги.
- Нужно ли прочистить фильтр.

### 2. Протекает мало воды. Проверьте

- Правильно ли присоединены шланги.
- Не засорены ли шланги.
- Нужно ли прочистить фильтр.
- Не протекают ли шланги и их соединения.
- Правильно ли установлен регулятор протока.
- Соответствуют ли технические характеристики насоса требуемым.

### 3. Протекает много воды. Проверьте

- Правильно ли установлен регулятор протока.
- Соответствуют ли технические характеристики насоса требуемым.

### 4. Насос не работает.

Если Вы видите следы повреждения насоса или его частей, необходимо выключить насос. Только специалист может проверить и починить насос.

## Технические характеристики:

Напряжение	220 В
Мощность	15 Вт
Температура воды	+5 - +55 °С
Максимальный расход	1100 л/ч
Максимальный напор	140 см
Габариты	115 x 65 x 90 мм

## Запасные части:

Насос без трансформатора	40949
Трансформатор	40495
Фильтрующая губка	40486

## Гарантийные обязательства

Гарантийные обязательства распространяются только на изделия, установленные и эксплуатируемые в соответствии с требованиями “Инструкции по монтажу и эксплуатации”.

Фирма выполняет бесплатный ремонт изделия и (или) его частей в течение всего гарантийного срока эксплуатации при обнаружении в изделии дефектов производственного происхождения.

Все дефектные изделия, замененные при гарантийном ремонте, являются собственностью фирмы и не могут быть оставлены Потребителю.

Гарантийные обязательства не распространяются на оборудование, вышедшее из строя в результате:

- небрежного обращения или неправильного монтажа;
- использования оборудования в нарушении “Инструкции по монтажу и эксплуатации” (использование не по назначению);
- ремонта не уполномоченными на это организациями или лицами;
- самостоятельного внесения изменений в конструкцию изделия;
- воздействия посторонних механических частиц;
- затопления, пожара и других форс-мажорных обстоятельств;
- дефектов систем, с которыми эксплуатировалось оборудование;
- на изделия, получившие повреждения при отключении к несоответствующей электросети или сети с несоответствующими параметрами Государственным техническим стандартам и нормам;
- на изделия, эксплуатирующиеся без защитных устройств;
- транспортировки, внешних механических воздействий;
- повреждения посторонними частицами.
- естественного износа (к таковым относятся: лампочки подводных и прочих светильников, подшипники и уплотнители насосов, ультрафиолетовые лампы фильтров для искусственных водоемов).

Повреждения во время транспортировки проверяются и подтверждаются только в том случае, если покупатель о них сообщает не позднее следующего рабочего дня после доставки.

Компания “SELIGER” не несет ответственности за возможные расходы, связанные с монтажом и демонтажем гарантийного оборудования, а также за ущерб, нанесенный другому оборудованию, находящемуся у Потребителя, в результате неисправностей (или дефектов), возникших в гарантийный период.

Диагностика и ремонт оборудования, проводимые в случае необоснованности претензий к работоспособности изделия и отсутствия конструктивных дефектов, является платной услугой и оплачивается клиентом. Ремонт, проводимый вне рамок данной гарантии, оплачивается в соответствии с существующим прейскурантом.

**При утере гарантийного талона он не возобновляется и гарантийные обязательства прерываются.**

**Отметка о введении оборудования в эксплуатацию:**

Фирма \_\_\_\_\_

Дата введения в эксплуатацию “ \_\_\_\_\_ ” \_\_\_\_\_ 20\_\_ г.

Подпись \_\_\_\_\_